

发布版本号：2014 年（第二版）

精华制药集团股份有限公司 2014 年度环境报告



精华制药

发布日期：2015 年 3 月

编制单位：精华制药集团股份有限公司

精华制药集团股份有限公司

2014 年度环境报告

一. 董事长致辞

随着人类社会的进步，工业文明和科学水平的发展，人类对资源的不合理开发与利用，带来了一系列的环境与气候问题。自 1972 年，联合国在瑞典首都斯德哥尔摩召开人类会议以来，环境保护已经成为全世界的共识。中国政府在 1998 年签署了人类第一部限制各国温室气体排放的国际法案《京都议定书》，为应对全球气候变化做出了不懈的努力。2012 年的多哈气候变化大会，中国从能源安全保障、环境污染控制、资源禀赋限制，以及落实“生态文明”和“美丽中国”的战略方向角度，表明国内节能减排需要更强的力度和雄心。环境污染和气候变化是人类面临的重要问题，全球各地出现极端天气和环境污染的报道不绝于耳，中国政府对于节能减排的鲜明态度和履职尽责的具体表现，也是中国企业负责任的行动指南。

精华制药集团股份有限公司公司本部设在港闸经济开发区兴泰路 9 号，是公司行政办公所在地和制剂生产厂区；2013 年，公司制剂生产和全资子公司精华制药集团南通有限公司原料药生产都通过国家 GMP 认证（2010 版）；精华制药集团股份有限公司于 2007 年 9 月进行了股份制改造，2010 年 2 月，在深交所中小板成功上市，股票代码：精华制药 002349。作为高新技术企业、国家火炬计划重点高新技术企业，公司的全体员工按照遵守法规、保护环境、防治污染、持续改进的方针要求，开展环境管理等方面的工作：1. 国家法律、产品法规是本企业每一个员工必须遵守和履行的义务；2. 大自然（环境）

是人类最大、最宝贵的财富，保护环境是我们每个人的义务；3.生产全过程中，不断引进新工艺，配备先进的设施，以节约、保护环境、防治污染、节能减排作为首要任务；4.持续改进自身的环境行为，做守法的上市公司。

为了实现公司的环境方针，我们制定了以下目标：固体废物分类收集、分类处置、危废委托有资质机构处置；洁净厂房环境空气洁净度达标，符合 2010 版 GMP 规范要求；不发生火灾、爆炸及环保污染事故。为了贯彻环境方针，采取以下措施：通过管理评审，环境方针的实施情况，是否在持续适宜性方面得到满足；根据环境方针制定公司和各部门的目标、指标，并通过管理评审检查环境目标的实施情况；通过办公例会、专题学习、宣传栏及其他方式，加深各部门员工对环境方针的认识、理解与沟通；通过文件的方式使环境方针便于相关方获取，让相关方了解和认同公司一体化管理体系的承诺；需要时，环境方针的修改按原制定和审批程序进行。

随着可持续发展战略的不断深化，环保新标准的实施，治理污染的标准和要求将进一步提高。精华制药集团股份有限公司将履行对社会的承诺和责任，也希望通过 2014 年度环境报告编制工作，强化公司员工的环保意识，保护环境，让社会公众了解精华制药集团股份有限公司在环境保护方面的努力，让公司全体利益相关者理解、支持，保护我们共同生活的家园。

二.企业基本信息

精华制药集团股份有限公司本部设在港闸经济开发区兴泰路 9 号，是公司行政办公所在地和制剂生产厂区。公司重点发展的中药品种中独家品种有 3 个，国家省市非遗目录产品 2 个，正柴胡饮颗粒、

季德胜蛇药片进入国家基本药物目录，中成药产品中王氏保赤丸和季德胜蛇药片被列为国家中药保密品种，其中季德胜蛇药片被列为绝密；王氏保赤丸被列为国家二级中药保护品种。原料药产品中苯巴比妥和氟尿嘧啶主要供出口，其中苯巴比妥属于中枢神经系统药物，其下游成品口服常释剂型、注射剂等剂型被列入国家基本药物目录，目前公司是国内唯一批量生产厂商。公司原料药产品共取得了 8 个药品国际注册证书，其中氟尿嘧啶通过了美国 FDA 认证。

公司投资控股公司有：精华制药集团南通有限公司、江苏森萱医药化工股份有限公司、精华制药亳州康普有限公司、江苏金丝利药业有限公司、南通药业有限公司、南通季德胜中药研究所有限公司、上海苏通生物科技有限公司。

精华制药集团股份有限公司本部于 2014 年 10 月份通过了 ISO14001 环境管理体系认证。江苏森萱医药化工有限公司于 2013 年 2 月份取得了 ISO14001 环境管理体系证书，2014 年 1 月份通过了第一次复审。精华制药集团南通有限公司计划于 2015 年通过 ISO14001 环境管理体系认证。

三.环境管理情况

（一） 环保理念

按照“信守合同、保证质量、用户至上、信誉第一、遵守法规、保护环境、防止污染、持续改进”的质量、环境方针，开展质量及环境管理等方面的工作，并通过采取相关措施贯彻实施质量、环境方针，遵守现行相关质量、环境方面的法律法规及其他要求的承诺。

（二） 公司环境管理组织结构

精华制药集团股份有限公司环境管理组织结构图（详见图 1）。

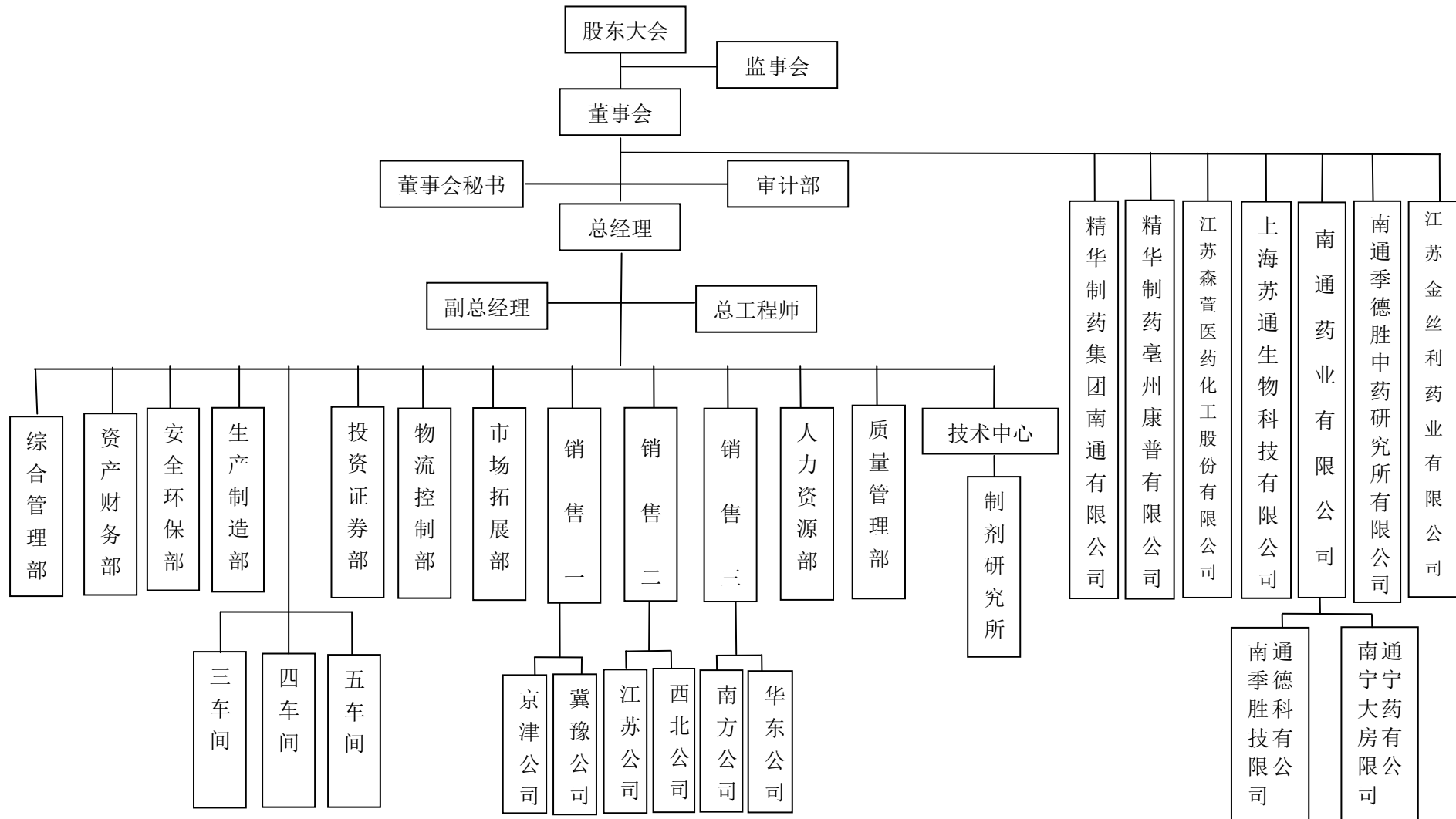


图 1 精华制药集团股份有限公司下属公司情况

(三) 公司环境管理制度

序号	名称
1	环保管理工作条例
2	环境保护工作委员会工作职责
3	环保管理考核细则
4	环境保护责任状
5	环境因素识别与评价控制程序
6	污水处理系统操作程序
7	环保装置运行管理制度
8	排放口管理制度
9	“三废”月报编制处理程序
10	环境监测中心管理程序
11	关于加强危险废物管理的补充规定
12	CODcr 监测操作规程

(四) 公司环境管理培训情况

精华制药集团股份有限公司高度重视环保教育与宣传，多年来，公司每年均安排人员参加国家、省、市环境保护管理部门组织的专项培训。同时公司也将全员环保知识培训列入公司年度教育培训计划，并按计划进行培训与考核。

四、 重大环境问题的发生情况

精华制药集团股份有限公司及其子公司能结合国家有关环保法律、法规，以及各级环保主管部门的规章制度、管理条例，建立和健全各项有关的环保管理制度，并编制和落实了企业的环境风险预案。报告期内，精华制药集团股份有限公司及其子公司未受到过环保部门的行政处罚及罚款，没有发生过重特大环境污染事故，也没有发生环保诉求、信访、上访事件，能够严格遵守国家各项环保法律、法规。

五、 相关法律法规执行情况

（一）环境影响评价及“三同时”制度执行情况

精华制药集团股份有限公司及其子公司严格执行“三同时”制度，所有建设项目均开展了环评并获得了相应环保部门的批复，环评执行率 100%。

精华制药亳州康普有限公司 2014 年中药产业化生产项目一期基建项目完工，污水处理、固废设施同步完工；2014 年 5 月进行试生产，2014 年 6 月 5 日通过亳州市环保局竣工环境保护现状验收。

精华制药集团股份有限公司及其子公司新、改、扩项目的“环境影响评价”与“三同时”执行情况见表 5-1。

表 5-1 企业环境影响评价和“三同时”制度执行情况

企业名称	生产线名称	产品名称	环境影响评价				竣工环境保护验收			运行状态	备注
			审批单位	批准文号	批准时间	规模	审批单位	批准时间	附件编号		
精华制药集团股份有限公司	退城进郊实施 GMP 改造		南通市环保局	/	2000.10.31		南通市环保局	2003.12.24	—	投产	
	迁址暨“GMP”技术改造	浸膏、干浸膏；片剂；胶囊剂；颗粒剂；糖浆剂；散剂；丸剂；口服液；酒剂	南通市环保局	/	2001.2.15	浸膏、干浸膏 2200 t/a；片剂 2 亿片/年；胶囊剂 5000 万粒/年；颗粒剂 800 t/a；糖浆剂 250 t/a；散剂 3 t/a；丸剂 30 t/a；口服液 1000 万支/年；酒剂 30 t/a					
	王氏保赤丸扩产增效及功能创新、金荞麦胶囊（片剂）正柴胡饮颗粒（合剂）技术改造项目	王氏保赤丸；金荞麦胶囊；金荞麦片剂；正柴胡饮颗粒 8；正柴胡饮合剂	南通市环保局	通环表发[2008]01号	2008.1.10	王氏保赤丸 21 t/a；金荞麦胶囊 72 t/a；金荞麦片剂 57 t/a；正柴胡饮颗粒 887.5 t/a；正柴胡饮合剂 625 t/a	南通市环保局	2014.4.8	—	投产	
精华制药集团南通有限公司	原料药及医药中间体搬迁项目	替诺昔康、吡罗昔康、丙硫氧嘧啶、氟胞嘧啶、扑米酮、苯巴比妥、保泰松、氟尿嘧啶、酒石酸苯甲曲秦	南通市环保局	通环管[2011]063号	2011.7.11	替诺昔康 3t/a、吡罗昔康 60t/a、丙硫氧嘧啶 30t/a、氟胞嘧啶 60t/a t/a、扑米酮 40t/a、苯巴比妥 500t/a、保泰松 450t/a、氟尿嘧啶 150t/a、酒石酸苯甲曲秦 2t/a	南通市环保局	2013.12.26	—	正常生产	
	二期项目	氟胞嘧啶和卡培他滨	南通市环保局	通环管[2015]013号	2015.2.3	35 吨/年卡培他滨、440 吨/年氟胞嘧啶	/	/	/	未投产	

企业名称	生产线名称	产品名称	环境影响评价				竣工环境保护验收			运行状态	备注
			审批单位	批准文号	批准时间	规模	审批单位	批准时间	附件编号		
江苏森萱医药化工有限公司	醚类、酯类、醇钠、氨基酸系列产品项目	醚类 a; 酯类; 醇钠; 氨基酸系列	泰兴市环保局	—	2003.6.23	醚类 320 t/a; 酯类 184 t/a; 醇钠 4000 t/a; 氨基酸系列 18 t/a	泰兴市环保局	2007.12.10		投产	
	3000 吨/年甲醇钠甲醇溶液、50 吨/年苯(苳)基噁唑烷酮、50 吨/年羟甲(乙)基噻唑项目	甲醇钠甲醇溶液、苯(苳)基噁唑烷酮、羟甲(乙)基噻唑	泰兴市环保局	—	2006.9.16	甲醇钠甲醇溶液 3000 t/a、苯(苳)基噁唑烷酮 50 t/a、羟甲(乙)基噻唑 50 t/a	泰兴市环保局	2007.11.30		投产	
江苏金丝利药业有限公司	整体搬迁工程	冻干粉针剂	宜兴市环境保护局	宜环发(2013)20	2013/3	冻干粉针剂 3000 万支/年	宜兴市环境保护局	2014.10	(2014)环监(验收)字第(079)号	投产	
精华制药亳州康普有限公司	中药饮片生产线	中药饮片	亳州市环保局	亳环监[303]号	2012 年 11 月 5 日	小型	亳州市环保局	2014.6.13	亳环验[2014]10 号	投产	

（二）污染物达标排放情况

1、废水处理设施

各厂区废水处理设施情况：

（1）精华制药集团股份有限公司（港闸区厂）

精华制药集团股份有限公司（港闸区厂），东西两厂区现各有废水处理设施一套，设计处理能力为 1500t/d，污水处理设施采取 UBF（上流式污泥床—过滤器）+ICEAS（间歇循环延时曝气系统）处理系统，最终污水处理站出水中污染物浓度能达到《污水综合排放标准》（GB8978-1996）表 4 中三级排放标准。废水处理后排入港闸经济开发区污水处理厂深度处理，经进一步处理达到《污水综合排放标准》（GB8978-1996）表 4 中一级排放标准后排放至长江。

（2）精华制药集团南通有限公司（如东）

公司废水包括生产工艺废水、公用辅助系统废水、生活设施废水及废气处理系统废水，其中工艺废水水量较大，水质成分复杂、污染因子多，高 COD 高氨氮浓度、高盐含量。针对全厂废水水质水量及污染物控制排放标准，设计废水处理装置，废水处理装置处理能力为 1000 m³/d。

全厂工艺废水再利用铁碳微电解+化学氧化进一步提高可生化性、降低 COD 负荷。经过预处理后的高浓度、高盐分废水与低浓度废水混合进入后续生化处理工段。在进入后续生化工段前废水中 COD 高，但废水可生化降解性尚可，后续生化拟采用 UASB+曝气池（PACT 工艺）+水解酸化+接触氧化工艺，处理后废水达到三级排放标准后排

入园区污水处理厂进行深度处理，最终排放黄海。

2014 年，公司在环保设施上进行了一些改进：苯巴比妥、扑米酮、多品种楼顶增加了一套废气吸收塔，扑米酮和多品种各增加了两组降膜吸收器，共计投入了 50 万元。投资了 60 万元对三废生化池进行了加盖并增加了三座废气吸收塔，确保尾气达标排放。针对盐酸储罐等废气无组织排放问题，投资了 2 万元对盐酸储罐进行密封并增加了呼吸器。为了减少废气排放和减轻环境压力，公司在听取了相关南京环科院的专家意见后决定投资 266 万元建设废气焚烧炉一座，目前已与江苏天祺环保科技有限公司签订了合同，并于 2014 年底开始建设，预计 2015 年 3 月底投入使用。为了提高处理程度，达到节能减排的目的，我公司委托北京赛富威环境技术有限公司进行了项目设计，投资了 150 万元通过短程硝化系统催化氧化，大幅度降低废水的 COD 和氨氮浓度，减少化学药剂的使用量，降低了系统的运行成本。

(3) 江苏森萱医药化工有限公司

该厂外排废水包括生产废水、清洗废水、冷却水排水、锅炉弃水和生活污水。

生产废水来源于苯乙基酯、乙醇钠、甲醇钠、苯基丙二酸二乙酯、L-天冬酰胺等产品的生产过程，废水中含有氯化钠、乙醇钠、甲醇钠、乙醇、甲醇、氯化铵、氨、尿素、乙酸、天冬氨酸等组分；清洗废水中也含有少量的原料组分。这部分废水经处理后排入长江，废水中主要污染物符合《污水综合排放标准》（GB8978-1996）一级标准要求。

生活污水经净化装置处理后用于农灌等。

锅炉弃水经中和、沉淀后符合《污水综合排放标准》
(GB8978-1996) 一级标准要求，随冷却水冷却一起排入长江。

2014 年公司增加了两套废气处理装置, 主要工艺为: 碱水喷淋+
光化学氧化。

(4) 精华制药亳州康普有限公司

公司废水主要是生产中清洗药材废水、清洗设备废水、生活废水。
有一套污水处理设施, 采用间歇活性污泥处理法 (SBR), 处理合格后
排入市政管网, 该装置 2014 年通过环保竣工验收, 运行良好。

主要废水处理设施运行情况详见表 5-2。

表 5-2 废水处理设施运行情况一览表

污染类型	厂区	装置	主要环保设施 (类型/工艺)	处理效率 (%)	建成 时间	与主体设 施的同步 运转率
废水	精华制药集团 股份有限公司 (港闸区)	南通精华制 药有限公司(西厂 区)废水预处理 站	UBF+ICEAS	COD: 90%; BOD ₅ : 90%; SS80%	2002 年	98%
	精华制药集团 南通有限公司 一如东	吡罗昔康车间	焚烧处置	COD、BOD、二甲 苯、总盐, 均为 100%	2012 年	99%
		氟脲嘧啶车间		COD、BOD、甲苯、 总盐, 均为 100%		
		氟胞嘧啶车间	吹脱氨后与其他工艺废 水混合处置	氨氮 90%		
		扑米酮车间	化学沉淀除锌, 催化氧 化除硫后与其他工艺废 水混合处置	锌离子 99%; 硫 离子 95%		
		苯巴比妥车间	三效蒸发后与其他工艺 废水混合处置	氨氮 90%		
		生产车间其他 工艺废水	铁碳微电解+化学氧化 +UASB+水解酸化+接触 氧化	COD: 30% BOD: 20% 硫离子: 20% 氯苯类: 30% AOX: 40% 氯仿: 40% 二氧六环: 60%		
		设备清洗废水	水解酸化			
		地面冲洗废水	作为 UASB 调节废水			
		水环真空泵废 水	作为 UASB 调节废水			
		碱吸收废水	直接进入水解酸化			
	纯水系统浓水					
	焚烧炉废气吸 收废水					
	江苏森萱医药 化工有限公司	废水预处理站	混凝沉淀+接触氧化	COD、SS、石油 类	2008	100%
精华制药亳州 康普有限公司	污水处理设施	间歇活性污泥处理法 SBR	70%	2014. 03	100%	
江苏金丝利药 业有限公司	地理式一体化 处理	预处理-水解酸化-厌氧- 缺氧-好氧生化-MBR 的 处理工艺	90%	2014/ 8	100%	

2、废气处理设施

(1) 精华制药集团股份有限公司

西厂区废气处理系统包括提取车间粉尘单机除尘装置一套（排气筒高度为 15 米）；东厂区废气处理系统包括药物粉碎、混合和包装等环节的粉尘除尘装置六套（排气筒高度为 15 米）。

(2) 精华制药集团南通有限公司—如东厂

废气处理系统包括：

替诺昔康吡罗昔康车间蒸馏、干燥工段有机废气水吸收和二级活性炭处理装置（排气筒高度均为 15 米）；粉碎工段粉尘除尘装置一套（排气筒高度为 15 米）。

氟胞嘧啶车间氯化、蒸馏、排氨、氨吹脱工段有机废气分别设水吸收装置一套（排气筒高度均为 15 米）；水解和蒸馏工段有机废气设碱吸收装置一套（排气筒高度为 15 米）；蒸馏工段有机废气设二级活性炭装置一套（排气筒高度为 15 米）。

扑米酮车间蒸馏和干燥工段有机废气设水吸收装置一套（排气筒高度为 15 米）；还原工段有机废气设碱吸收装置一套（排气筒高度为 15 米）；粉碎工段粉尘除尘装置一套（排气筒高度为 15 米）。

苯巴比妥车间蒸馏和精馏工段有机废气设水吸收装置一套（排气筒高度为 15 米）；溶解工段有机废气设二级水吸收装置一套（排气筒高度为 15 米）。

保泰松车间蒸馏和干燥工段有机废气设水吸收装置一套（排气筒高度为 15 米）。

氟尿嘧啶车间浓缩和蒸馏工段有机废气设水吸收装置一套（排气筒高度为 15 米）；蒸馏工段有机废气增设二级活性炭装置一套（排气筒高度为 15 米）。

废水处理站的三效蒸发设二级水喷淋装置一套（排气筒高度为 15 米）。

焚烧炉焚烧废气设二级水喷淋装置一套（排气筒高度为 15 米）。

(3) 江苏森萱医药化工有限公司

甲醇钠车间设液体吸收塔装置二套（排气筒高度均为 45 米）；锅炉房燃烧废气设烟气脱硫除尘处理装置一套（排气筒高度为 45 米）。

主要废气处理设施运行情况详见表 5-3。

表 5-3 主要废气处理设施运行情况一览表

厂区	装置	主要环保设施 (类型/工艺)	处理效率 (%)	建成 时间	与主体 设施的 同步运 转率
精华制药 集团股份 有限公司	除尘装置	滤布除尘	99.5%	2002 年	98%
		单机除尘净化	98%	2002 年	98%
精华制药 集团南通 有限公司 一如东厂	水吸收装置	水吸收	≥90%	2012 年	99%
	除尘装置	布袋除尘	99%	2012 年	99%
	活性炭吸附装置	二级活性炭	80%	2012 年	99%
	装置	碱吸收	98%	2012 年	99%
	水吸收装置	二级水喷淋	≥80%	2012 年	99%
江苏森萱 医药化工 有限公司	脱硫除尘装置	湿法脱硫除尘	99%	2007 年	100%
	液体吸收塔	吸收塔	97%	2007 年	100%
江苏金丝利 药业有限公 司	活性炭吸附塔	活性炭吸附	85--98%	2014 年 8 月	100%

3、主要噪声及环保治理措施

主要噪声源为各厂区内生产设备，具体见表。

表 5-4 企业主要噪声源及防治设施一览表

厂区	产生高噪声设施或工序	主要噪声源设备	台数(台套/)	设施噪声	效果
精华制药集团股份有限公司(港闸区厂)	西药制剂	洗烘灌转联动机	2-3	70-85	《工业企业厂界噪声标准》(GB12348-2008)3 即昼间 65dB, 夜间 55dB
		印子包装机	2		
		粉碎机	2		
		制粒机	3		
	中药制剂车间	破碎机	4	65-82	
		制丸机	2		
		制粒机	1		
		压片机	4		
		包装机	2		
	动力区	多效蒸馏机	1	78-90	
		螺杆冷水机组	2		
		冷却塔	2		
		送风机组	2		
输送泵		10	85		
输液泵		1	80		
皮带输送机		1	75		
精华制药集团南通有限公司)-如东厂	苯巴比妥车间	离心机	7	75	
		粉碎机	2	70	
		泵	20	65	
		混合机	1	70	
	扑米酮车间	离心机	5	75	
		粉碎机	1	70	
		风机	6	80	
	保泰松车间	离心机	9	70	
		泵	29	65	
		粉碎机	1	70	
	吡罗昔康与替诺昔康车间	离心机	13	75	
		泵	13	65	
	氟尿嘧啶车间	离心机	15	75	
		泵	39	60-65	
	氟胞嘧啶与丙硫氧嘧啶车间	离心机	6	75	
		粉碎机	2	75	
		混合机	1	65	
		泵	29	65	
	中试车间	离心机	4	75	
		粉碎机	2	75	
泵		17	60		
空压机		1	100		

厂区	产生高噪声设施或工序	主要噪声源设备	台数(台套/)	设施噪声	效果
	氯丁烷车间	泵机	20	65	
	室外	循环冷却塔	3	75	
	空压机房	空压机组	3	95	
	冷冻站	冷冻机组	2	90	
	焚烧炉	风机	4	90	
	污水处理区	泵及风机	6	75-85	
江苏森萱医药化工有限公司	车间	液泵	2	70-80	
		搅拌设备	4	65-75	
		离心机	2	65-80	
		真空泵	2	75-85	
	循环水池	冷却水循环水泵	6	70-80	
江苏金丝利药业有限公司	压缩空气制备	空气压缩机	3	安装在室内,密封	能降低噪声 25db(A)以上
	制冷系统	冷水机组	3	安装在室内,密封	能降低噪声 25db(A)以上

4、污染物排放情况

2014 年度各公司大气、水污染物排放达标情况, 以及厂界噪声达标情况见表 5-5、表 5-6、表 5-7、表 5-8。

表 5-5 企业有组织废气污染物排放情况

厂区	年度	采样点名称		污染物名称	执行标准	排放标准 (mg/m ³)	监测值 (mg/m ³)	达标情况	附件编号
精华制药集团股份有限公司(港闸区厂)	2014	车间排口	粉尘 1#布袋除尘器排气口	粉尘	《大气污染物综合排放标准》(GB8978-1996)表 2 中的二级标准	≤120	4.2	达标	(2014)化监(环境)字第(066)号
			粉尘 2#布袋除尘器排气口	粉尘		≤120	2.8	达标	
			粉尘 3#布袋除尘器排气口	粉尘		≤120	2.1	达标	
			粉尘 4#布袋除尘器排气口	粉尘		≤120	2.9	达标	
			粉尘 5#布袋除尘器排气口	粉尘		≤120	2.4	达标	
			粉尘 6#布袋除尘器排气口	粉尘		≤120	3.3	达标	
			粉尘 7#(水激式)除尘器排气口	粉尘		≤120	1.4	达标	
江苏森萱医药化工有限公司	2014	蒸汽锅炉	水膜除尘期排气口	烟尘	《锅炉大气污染物排放标准》GB13271-2001 表 1 中二类区 II 时段标准;	≤200	151.7	达标	环监气字(2014)第(0054)号
				二氧化硫		≤900	238.3	达标	
		甲醇钠车间	冷凝器排气口	甲醇	《大气污染物综合排放标准》GB16297-1996 表 2 二级标准	≤190	35	达标	环监气字(2014)第(0052)号
精华制药集团南通有限公司	2014	苯巴比妥车间	FQ-318601	HCl	颗粒物、HCl、二甲苯、甲醇、氯苯废气执行《大气污染物综合排放标准》(GB16297-96)表 2 中标准; 氨气及硫化氢执行《恶臭污染物排放标准》(GB14554-93)表 1 及表 2 标准; 乙醇、DMF、	100	1.19	达标	通环监验字(2014)第 022 号
			FQ-318602	NH ₃		25	19.87	达标	
				甲醇		190	4.16	达标	
				乙醇		65	2.55	达标	
		扑米酮车间	FQ-318603	H ₂ S		/	20.625	达标	
			HCl	100		2.44	达标		
			甲醇	190		24.4	达标		
			乙醇	65		3.06	达标		

厂区	年度	采样点名称		污染物名称	执行标准	排放标准 (mg/m ³)	监测值 (mg/m ³)	达标情况	附件编号
		氟尿嘧啶车间	FQ-318604	HCl	甲酸乙酯、异丙醇、三氯氧磷、醋酸执行环评标准	100	1.7	达标	
			FQ-318605	DMF		/	0.03	达标	
			FQ-318606	甲醇		190	4.16	达标	
				甲苯		40	0.015	达标	
		保泰松车间	FQ-318607	醋酸		/	0.15	达标	
			FQ-318608	甲醇		190	0.3	达标	
				乙醇		65	0.3	达标	
		多品种车间	FQ-318609	HCl		100	1.8	达标	
			FQ-318610	NH ₃		/	145.2	达标	
				二甲苯		70	0.045	达标	
				异丙醇	/	0.075	达标		
				邻二氯苯	60	0.075	达标		
			FQ-318611	颗粒物	120	3.3	达标		
		焚烧炉	FQ-318612	烟尘	《危险废物焚烧污染控制标准》(GB18484-2001)表 3 中的标准	80	7.42	达标	
				一氧化碳		80	6	达标	
				二氧化硫		300	35	达标	
				氮氧化物		500	43.3	达标	
				HCl		70	2.65	达标	
				二恶英类		0.0000005	0.000000039	达标	

表 5-6 企业无组织废气污染物排放情况

厂区	年度	采样点名称	污染物名称	执行标准	排放标准 (mg/m ³)	监测值(mg/m ³)	达标情况	附件编号
精华制药集团股份有限公司 (港闸区厂)	2014	厂界周边	颗粒物	《大气污染物综合排放标准》(GB16297-1996) 表 2 标准	0.232~0.352	0.352	达标	(2014)化监(环境)字第(066)号
江苏森萱医药化工有限公司	2014	厂区周边	甲醇	《大气污染物综合排放标准》(GB16297-1996) 表 2 标准	12	0.283	达标	环监气字(2014)第(0053)号
精华制药集团南通有限公司	2014	厂区周边	H ₂ S	《大气污染物综合排放标准》(GB16297-1996) 表 2 标准	0.06	0.003	达标	通环监验字(2014)第 022 号
			HCl		0.2	0.02	达标	
			NH ₃		1.5	0.09	达标	
			甲醇		12	0.3	达标	
江苏金丝利药业有限公司	2014	厂界外下风向 3 个点	硫化氢	《恶臭污染物排放标准》	0.06	0.016	达标	(2014)环监(验收)字第(079)号

表 5-7 企业废水污染物排放情况

厂区	年度	排放口编号	污染物名称	执行排放标准编号	排放标准限值(mg/L)	监测值(mg/L)	达标情况	附件编号
精华制药集团股份有限公司 (港闸区)	2014	(港闸西厂区)废水排口	水温	《污水排入城镇下水道水质标准》(CJ343-2010) 标准	≤35	10.0	达标	通排监(2014)第(1101)号
			色度		≤70	10	达标	
			易沉固体		≤10	2	达标	
			悬浮物		≤400	5	达标	

厂区	年度	排放口 编号	污染物名称	执行排放标准编号	排放标 准限值(mg/L)	监测值(mg/L)	达标情况	附件编号	
厂)			溶解性固体		≤2000	608	达标		
			PH 值		6.5~9.5	8.53	达标		
			CODcr		≤500	19.0	达标		
			氨氮		≤45	0.40	达标		
			总氮		≤70	5.76	达标		
			总磷		≤8	0.098	达标		
			硫化物		≤1	0.056	达标		
			总铁		≤10	0.10	达标		
		(港闸 东厂 区)废 水排口	PH 值	《污水综合排放标准》 GB8978-1996 中表 2 的三级 标准	6~9	6.33	达标		
			CODcr		≤500	27.4	达标		
			SS		≤400	62.0	达标		
			(港闸 西厂 区)废 水排口		PH 值	6~9	6.71		达标
					CODcr	≤500	35.3		达标
总磷	/	4.12	达标						
江苏森萱 医药化工 有限公司	2014	WS-21 2501	pH	《化学工业主要水污染排放 标准》DB32/939-2006 表 2 一 级标准	6~9	7.1	达标	环监(污水)字(2014)第(091)号	
			CODcr		80	35	达标		
			SS		70	48	达标		
			氨氮		15	0.364	达标		
			石油类		5	0.45	达标		
	2014	WS-31 8601	PH	《污水综合排放标准》 (GB8978-1996)表 4 中的三	6~9	7.2~7.4	达标		
			化学需氧量		500	283.7	达标		

厂区	年度	排放口 编号	污染物名称	执行排放标准编号	排放标 准限值(mg/L)	监测值(mg/L)	达标情况	附件编号
精华制药 集团南通 有限公司			氨氮	级标准及污水处理厂接管要求。清下水、雨水排口执行的排放标准环评批复要求，其中 COD 限值为 40mg/L，氨氮、总磷参照《化学合成类制药工业水污染物排放标准》（GB21904-2008）。	35	20~21.2	达标	通环监验字（2014）第 022 号
			总磷		8	0.92	达标	
			总锌		1	0.165	达标	
			硫化物		20	0.0025	达标	
			AOX		8	0.158	达标	
			氯苯类		45	0.003	达标	
江苏金丝 利药业有 限公司	2014	原水池	PH	《污水综合排放标准》 GB8978-1996 中表 2 的三级 标准	6--9	7.80	达标	(2014) 环监（验收）字第（079）号
			COD		≤500	<10	达标	
			氨氮		≤35	1.05	达标	
			总磷		≤8	0.06	达标	
			总氮		--	5.28	达标	
			SS		≤400	13	达标	
		接管处	PH		6--9	7.61	达标	(2014) 环监（验收）字第（079）号
			COD		≤500	<10	达标	
			氨氮		≤35	1.10	达标	
			总磷		≤8	0.08	达标	
			总氮		--	3.36	达标	
			SS		≤400	8	达标	

表 5-8 企业噪声排放情况

年度	监测位置		昼间噪声范围	昼间噪声标准限值	夜间噪声值范围	夜间噪声标准限值	达标情况	执行噪声标准编号	附件编号	
2014	精华制药集团股份有限公司	东厂界	南厂界	54.6~56.2	65	/	/	达标	《工业企业厂界环境噪声排放标准》 (GB12348-2008) 表 1 中 3 类功能区昼间、夜间标准	(2014)化监(环 境)字第(066) 号
			西厂界	55.1~56.4		/		达标		
			北厂界	53.4~55.3		/		达标		
			东厂界	51.3~53.8		/		达标		
	西厂界	南厂界	53.8~64.1	/		达标				
		西厂界	53.2~64.1	/		达标				
		北厂界	52.8~54.4	/		达标				
		东厂界	54.3~61.6	/		达标				
2014	江苏森萱医药化工有限公司	东厂界	52.6	65	43.3	55	达标	《工业企业厂界环境噪声排放标准》 (GB12348-2008) 中的 2 类和 4 类标准	环监声字(2014) 第(0041)号	
		南厂界					达标			
		西厂界					达标			
		北厂界					达标			
2014	精华制药集团南通有限公司	(C1)	57.3	65	51.9	55	达标	GB12348-2008	通环监验字 (2014)第 022 号	
		(C2)	57.2	65	51.5	55	达标	GB12348		
		(C3)	57.7	65	52.2	55	达标	GB12348		
		(C4)	58.2	65	52.9	55	达标	GB12348		
		(C5)	56.4	65	51.4	55	达标	GB12348		
		(C6)	56.0	65	52.2	55	达标	GB12348		
		(C7)	59.1	65	52.9	55	达标	GB12348		
		(C8)	59.3	65	52.8	55	达标	GB12348		

年度	监测位置		昼间噪声范围	昼间噪声标准限值	夜间噪声值范围	夜间噪声标准限值	达标情况	执行噪声标准编号	附件编号
2014	江苏金丝利药业有限公司	厂界东 1	57	65db(A)	--	55db(A)	达标	《工业企业厂界环境噪声排放标准》 (GB12348-2008) 表 1 中 3 类功能区昼间、夜间标准	(2014)环监(验收)字第(079)号
		厂界东 2	57.3		--		达标		
		厂界南 1	57.9		--		达标		
		厂界南 2	58.3		--		达标		
		厂界西 1	56.5		--		达标		
		厂界西 2	56.2		--		达标		
		厂界北 1	55.8		--		达标		
		厂界北 2	57.9		--		达标		

由上表可以看出，2014 年度各厂区设施运行良好，气污染物、水污染物、噪声均能达标排放。

重金属排放达标情况：

精华制药集团股份有限公司及其下属子公司生产过程中不涉及重金属物质。

(三) 危险废物及一般工业固体废物排放情况

一般工业固废主要为：

精华制药集团股份有限公司—港闸厂的中草药渣（西区）、一般固废（东区）和员工生活垃圾。均由南通市港闸区环卫所统一处置。

危险废物主要为：

江苏森萱医药化工有限公司的污水处理污泥、精馏残渣等危险废物委托泰兴市福昌固废处理有限公司。

2014 年度各公司的工业固体废物和危险废物安全处置率达到 100%，具体处置情况见表 5-9 及表 5-10。

公司涉及的废弃危险化学品均按照《废弃危险化学品污染环境防治办法》进行合规处理。

表 5-9 一般工业固体废物处置

年度	企业名称	工业固体废物处置(t/a)					
		名称	产生量	贮存(暂存)情况	处置量	处置去向	处理率
2014 年	精华制药集团股份有限公司—港闸厂	中草药渣（西区）	360	0	360	南通市港闸区环卫所	100%
		一般固废（东区）	200	0	200		100%
2014 年	精华制药集团南通有限公司	生活垃圾	50	0	50	园区统一处理	100%
2014 年	江苏森萱医药化工有限公司	煤渣	530	0	530	砖瓦厂	100%

2014	江苏金丝利药业有限公司	除菌过滤后	6 公斤	收集后统一贮存在危险废弃物库	6 公斤	宜兴市凌霞固废处置有限公司	100%
		废活性炭	10 公斤	收集后统一贮存在危险废弃物库	10 公斤		100%

表 5-10 危险固体废物处置

年度	企业名称	工业固体废物处置(t/a)					
		名称	产生量	贮存(暂存)情况	处置量	处置去向	处理率
2014	江苏森萱医药化工有限公司	污水处理污泥	5.52	3.68	1.84	泰兴市福昌固废处理有限公司	100%
		精馏残渣	6.58	2.89	3.69		100%
2014	精华制药集团南通有限公司	脱色残渣	73.5	40.5	49.3	如东大恒固废处置有限公司、自行焚烧	54.9%
		蒸馏残渣	50.1	0	50.1	自行焚烧	100%
		焚烧残渣	25.6	112.5	0	——	——
		废盐	62.9	62.9	0	——	——
		水处理污泥	52.2	53.4	75.7	如东大恒固废处置有限公司	58.6%
2014	江苏金丝利药业有限公司	废有机溶剂	320 公斤	收集后统一贮存在危险废弃物库	320 公斤	宜兴市凌霞固废处置有限公司	100%

(四) 清洁生产实施情况

2014 年度, 精华制药集团股份有限公司及其下属子公司在清洁生产方面, 进一步巩固 2013 年度的清洁生产实施方案, 各企业未进行新一轮清洁生产审核。

（五）环境风险管理体系建立和运行情况

为有效应对突发环境事件，完善应急管理机制，提高企业应对突发环境事件的能力，迅速有效的控制和处置可能发生的突发环境事件，从而将突发环境事件对人员、财产和环境造成的损失降至最小程度、最大限度地保障企业、社会和人民群众的生命财产安全及环境安全，维护社会稳定，针对生产过程可能出现的突发环境事故，精华制药集团股份有限公司及其各子公司均制定较为完善的《突发环境事件应急预案》，组建了事故应急救援队伍，应急救援设备、设施齐全。2014 年，精华制药集团股份有限公司及其各子公司都按照预案组织了演练，并对预案进行了相应的修改完善。

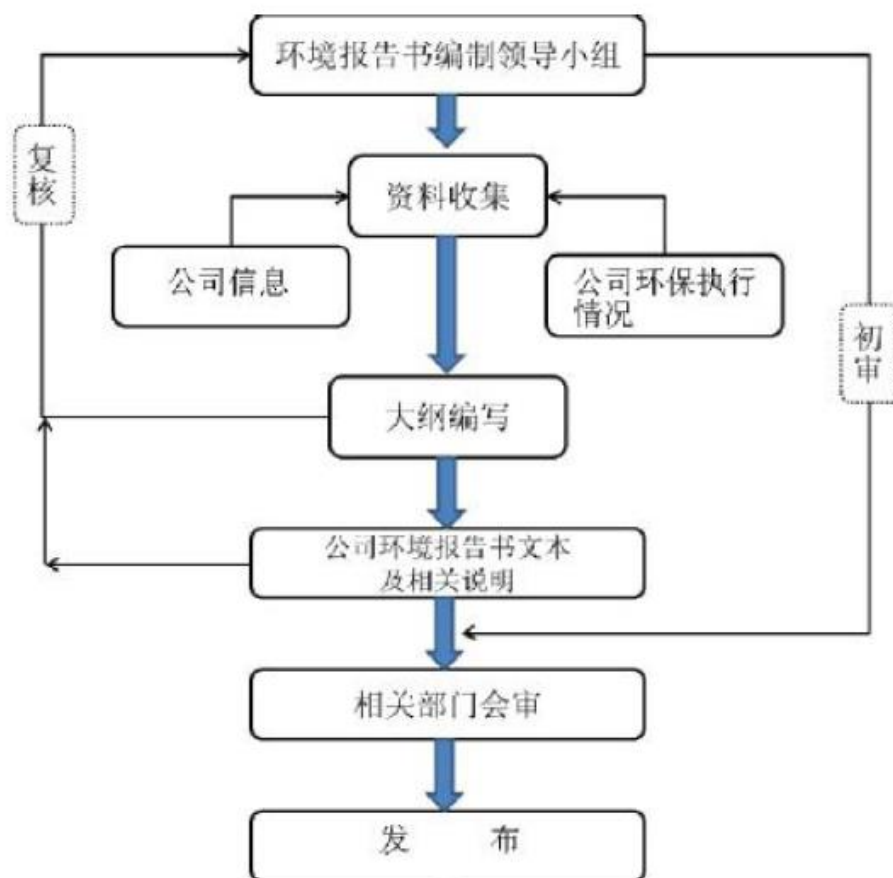
六、 编制说明

(一)本环境报告的编制及提供信息的时间范围、发行日期

- 1、本报告由精华制药集团股份有限公司环境管理部门编制；
- 2、本报告书的报告期间为：2014 年 1 月 1 日至 2014 年 12 月 31 日。

(二)本环境报告书的编制流程及审核运转流程

本报告根据《环境信息公开办法(试行)》编制，编制流程及审核运转流程为：



(三)意见及信息反馈方式

如对本报告书有任何疑问或意见，欢迎来函、来电咨询。

1、来函咨询地址：

精华制药集团股份有限公司

江苏省南通市港闸经济开发区兴泰路9号

邮政编码： 226005

2、联系方式：

联系人：沈燕娟

电话：0513-85609137

传真：0513-85609115

电子邮箱：syj@jhoa.net

七、结语

本报告参照国家环保部《上市公司环境信息披露指南》（征求意见稿）、《企业环境报告书编制导则》以及《企业环境报告书编制导则编制说明》编制，为公司发布第二版。

《精华制药集团股份有限公司 2014 年度环境报告书》以公开、透明、真实的原则进行编写。在报告书编制过程中，对本年度环保工作进行总结，以便在今后的工作中加以改进与提升。精华制药集团股份有限公司希望通过环境报告书对社会公众公布环境信息，接受社会监督；同时，获社会各界的意见与反馈，以助企业改进。

环境保护、任重道远。未来，精华制药集团股份有限公司仍将不断总结生产经验、改进生产工艺、不断提高清洁生产水平、走循环经济之路；进一步加强环境保护管理，预防和控制环境风险的发生；严格遵守国家的环保法律法规，积极履行环境保护社会责任，加强环境信息披露工作，让社会公众、政府更好地了解企业的环境保护情况。